

PREFİ MONTAJ KATALOGLARI SERİSİ  
BÖLÜM 2  
ÇADIRxDEPO MONTAJI

-Yalıtımlı ve Yalıtımsız Tip çadır Kurulumu

## PREFİ MONTAJ KATALOGLARI SERİSİ BÖLÜM2: ÇADIRxDEPO MONTAJI

### ÇELİK YAPI – 1000 KURMA YÖNTEMİ

#### A-BETON KAİDE İNŞAATI

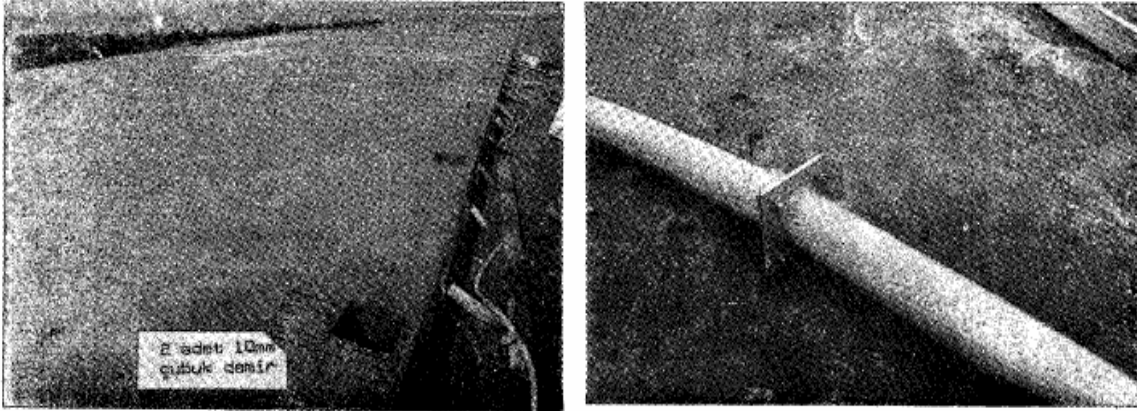
A.1- Yer olarak, mümkünse, yapının hakim rüzgara yan vereceği, eğimsiz düz bir sahayı seçiniz.

A.2- Yapı alanını düzeltiniz ve planda verilen boyutlarda, zeminden en az 20 cm. yükseklikte çevre kalıbını kurunuz. 20 cm. en, 20 cm. boy ve 25 cm derinlikte hazırlanmış kutuları, çerçeve ayaklarının geleceği yerler, dış kalıpla aralarında 2 adet 10 mm. Donatı kalacak şekilde yerleştiriniz. (2 adet 10 mm donatı, 120 cm. uzunlukta ve U şeklinde hazırlanmalı, kutuların dışından içeriye doğru en az 50 cm grobetona gömülmelidir. Bu donatı, montaj sırasında çerçeve ayaklarının dışarıya doğru açılmasına engel olmak içindir.)

A.3- Ortalama 10 cm. kalınlıkta blokaj taşı veya iri çakılı kalıp içerisine seriniz.

A.4- Kalıbı, üst kotunu terazi ile ve köşe açılarının dik açı oluşunu köşegen mesafelerini eşitleyerek düzeltiniz. Kutuların kotlarını ve yerlerini kontrol ediniz.

A.5- Asgari 200 kg/m –doz— çimentolu betonu ortalama 10 cm kalınlıkta dökünüz. Beton dökümünden bir süre sonra kutuları çıkarınız.

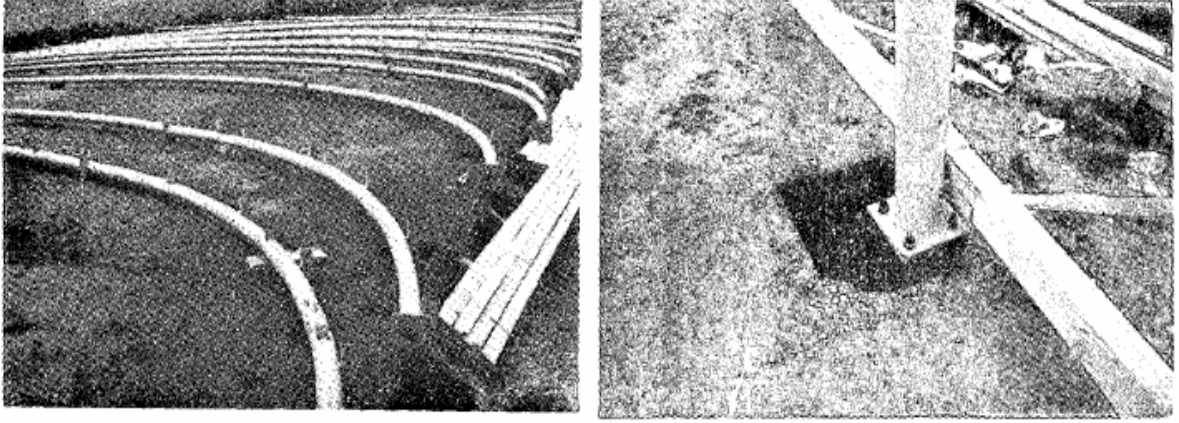


#### B- ÇELİK İSKELETİN KURULMASI

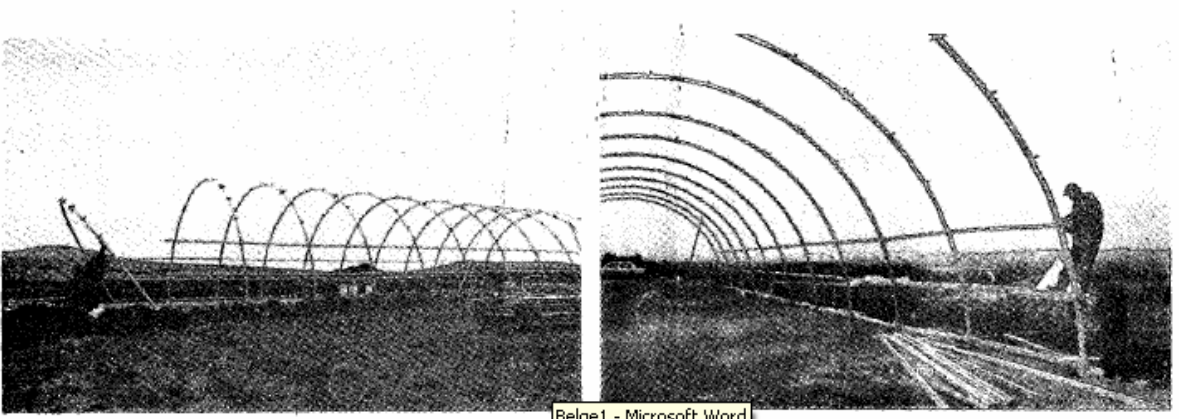
Çelik boru çerçeve parçaları iki tiptir. Üzerinde yarım köşebent bulunan 2x3 adet parça alın çerçevelerine aittir. Diğerleri orta çerçevelerdir.

B.1- Üç adet alın çerçeve parçasını iki yan parçadaki yarım köşebentler dışa ve yukarıya bakacak şekilde, galvanize çelik cıvata ve sonuçlarla birbirlerine yerde ekleyiniz. Benzer şekilde orta çerçeveleri de yerde kurunuz. Zemine bağlantı parçalarını (ankraj) çerçeve ayaklarına bağlayınız.

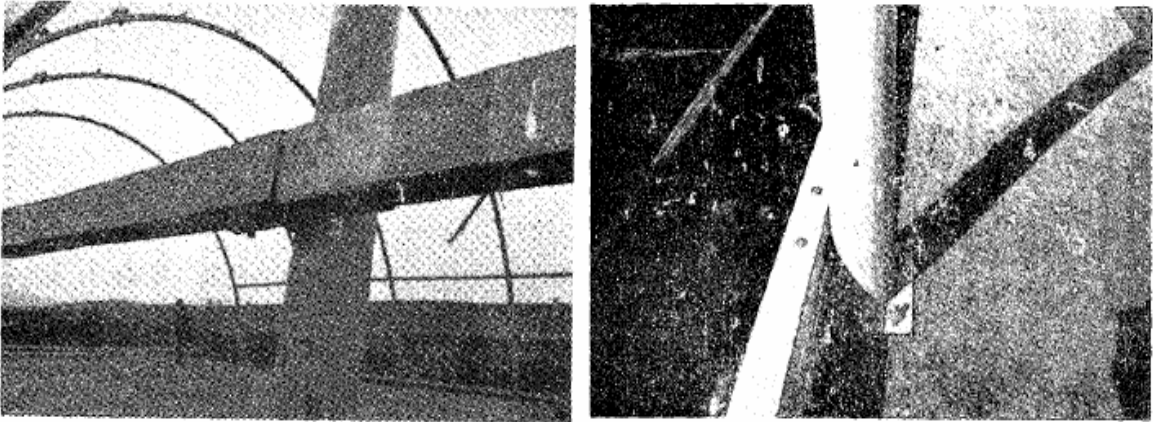
## PREFİ MONTAJ KATALOGLARI SERİSİ BÖLÜM2: ÇADIRxDEPO MONTAJI



B.2 – İlk hazırlanan alın çerçevesinin ayaklarını beton kaidedeki çukurlara sokunuz ve ayağa kaldırınız. Bun, çerçevenin tepesine bağlayacağınız bir uzun halatla iki taraftan kontrollü olarak da yapabilirsiniz. Çerçeve, iki ahşap aşık dayanarak ayakta tutulabilir. Diğer çerçeveleri, ayakları beton kaidedeki çukurlara sokarak ayağa kaldırınız.



Ahşap aşıkları, siyah çelik cıvata ve somunlarla çerçevelere bağlayınız. Alt aşıkları iskele gibi kullanarak üst kısımları tamamlayınız.

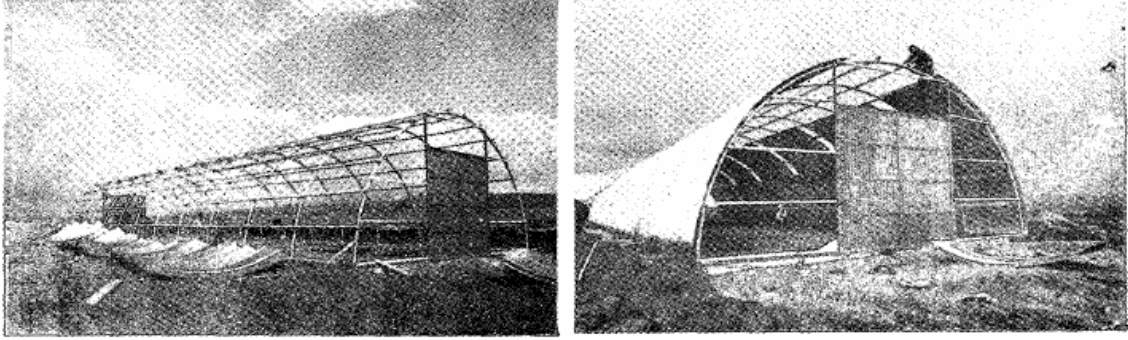


Çelik iskeleti kurduktan sonra, iki alındaki kapıları kapı üstü ve etek çelik profillerini de takarak yerleştiriniz.

## PREFİ MONTAJ KATALOGLARI SERİSİ BÖLÜM2: ÇADIRxDEPO MONTAJI

B.3 – Çerçeve ayaklarını su terazisi ve ipe kotuna ve istikametine getiriniz. Çapraz (köşegen) mesafeleri eşitleyiniz.

B.4- Zemine bağlantı (ankraj) çukurlarını betonlayınız ve işe bir gece ara veriniz.



### C- ÇELİK KAPLAMANIN ÇAKILMASI

Oluklu galvanize çelik levhalar (saçlar) iki tiptir. İnce oluklu olanlar alın kaplamalarıdır. Kalın oluklu kıvrılmış olanlar üst kaplamadır. Üst kaplama ahşap aşıklara, sırasıyla, geniş başlı çivi, plastik conta, galvanize saç pul ve lastik pestil ile çakılır. Her saç diğerine iki oluk bindirilir.

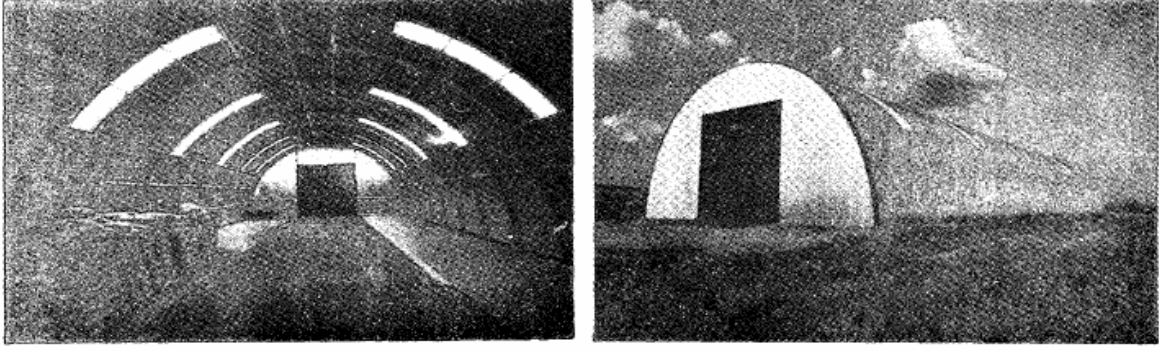
C.1- Üst kaplamaya alt köşeden ve hakim rüzgara aksi yönden başlayınız alttan birinci sırayı iki tam levhayı, ikinci sıraya bir yarım bir tam levhayı, tepeye bir tam levhayı, dönüp diğer yan alttan birinci sıraya iki tam levha ve ikinci sıraya bir yarım, bir tam levhayı çakınız.

C.2- Levhaların olukları, binme ve hizada, mutabık olmalıdır. Aksi halde, çelik iskelet çerçeve ayaklarının kotlarının aynı ve köşelerin dik açı teşkil edecek şekilde olmadığı ortaya çıkar. Çerçeve ayaklarının aynı kotta ve köşegenlerin eşit olmasını kontrol ediniz ve gerekli düzeltme için ankraj civatalarını gevşetip kotları eşitleyiniz.

C.3- Daha sonra, yerleştirilmiş olan levhaların yanına birer levha koyarak kaplamayı tamamlayınız. Beyaz ışık levhaları, alttan ikinci sıraya ve 5 m'de bir yerleştirilir.

C.4- Levhaların birleşim yerlerinden iki baş bir ortaya, aralarda iki başa birer çivi çakılır. Levha başına gerekli çivi sayısı ortalama beş adettir.

## PREFİ MONTAJ KATALOGLARI SERİSİ BÖLÜM2: ÇADIRxDEPO MONTAJI



C.5- Alınların kaplaması için önce alın ahşaplarını yerleştiriniz ve özel olarak hazırlanmış ince oluklu levhaları olukları düşey olarak plastik contalı çivilerle çakınız.

C.6- Özel olarak hazırlanmış alın kapatma profillerini, plastik contalı çivilerle aşıklara çakınız.

### D- YALITIM VE İÇ KAPLAMA

İstek halinde yapılan yalıtımlı ve iç kaplamalı Çelik yapının çilek iskelet parçaları üzerinde iç kaplamayı tutucu profiller vardır.

A- Beton kaide inşaatında değişiklik yoktur.

B- Çelik iskeletin kurulmasında değişiklik yoktur.

C- Çelik dış kaplama çakılmadan önce iç kaplama yapılır.

D. 1- İnce oluklu galvanize levhalardan 40 adedinin uzunluğu diğerlerinden kısadır. Bu parçalar ilk açıklıklar içindir.

D.2- İç kaplama levhalarını alttan başlayarak ve birer oluk bindirerek iki çerçeve arasına, oluklar yatay olarak, yerleştiriniz. Bir açıklığa 20 levha kullanılır.

D.3- İlk açıklığa içten kapladıktan sonra sıkıştırma parçasını iç kaplama ile çerçeve parçası üzerindeki aşık tutucu arasına iki yanda sıkıştırınız.

D.4- Plastik torbalanmış camyünü şiltelerini ahşap aşıklar ile iç kaplama arasına en kesit çevresince çekiniz. Her çerçeve arasına iki şilte konulur.

D.5- İç kaplaması ve yalıtım şiltesi tamamlanan açıklığın yukarıda (C) maddesinde anlatıldığı şekilde dış çelik kaplaması yapılır.

D.6- Benzeri işin bir sonraki açıklıkta tekrarlayınız. Yalıtımlı ve iç kaplamalı çelik yapıda beyaz ışık levhaları kullanılmaz.

D.7- Alınların kaplaması için, önce kapılar ve Kapı üstü penceresi yerleştirilir. Ve ahşap aşıklar takılır. Daha sonra hazırlanmış ince oluklu levhalar, dıştan plastik contalı çivilerle çakılır. Torbalar içerisinde verilen camyünü şilteleri kesilerek ahşap

## **PREFİ MONTAJ KATALOGLARI SERİSİ BÖLÜM2: ÇADIRxDEPO MONTAJI**

aşıklar arasında içten yerleştirilir ve üzerinde (iç) yazan, dış kaplamanın benzeri ince oluklu galvanize iç kaplama levhaları içten çakılır.

D.8- Özel olarak hazırlanmış alın kapatma profillerini, plastik contalı çivilerle aşıklara çakınız.

### **E- SÖKME**

Sökme işlemi kurmanın tersi sırada yapılır. Dış kaplama çelik levhalarını sökmeye başlamadan önce keçe kalemle numaralayarak bir krokiye geçirirseniz, tekrar kurma işi çok kolaylaşır ve levha zayıtı önlenir..

### **F- BAKIM**

Ön üretimli Çelik yapılar için özel bir bakım gerekmez. Sökme ve nakliye sırasında kaybolabilecek parçaları fabrikamız adresinden her zaman bu el kitabındaki adlarını vererek temin edebilirsiniz.

## **ÇELİK YAPI – 600 KURMA YÖNTEMİ**

### **A – BETON KAİDE İNŞAATI**

A.1- Yer olarak, mümkünse yapının hakim rüzgara yan vereceği, eğimsiz, düz bir sahayı seçiniz.

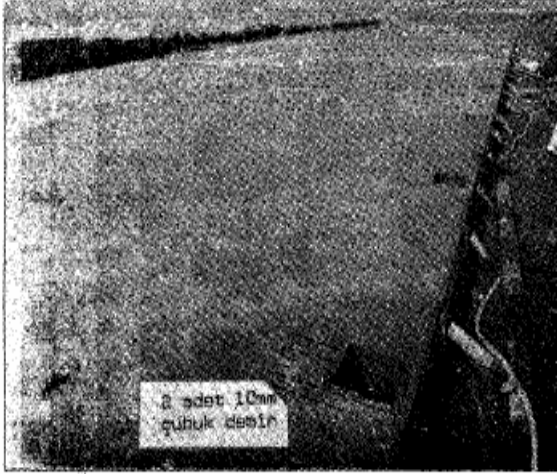
A.2- Yapı alanını düzeltiniz ve yanda verilen boyutlarda, zeminden 20 cm. yükseklikte çevre kalıbını kurunuz. 20 cm. en, 20 cm. boy ve 20 cm. derinlikte hazırlanmış kutuları, çerçeve ayaklarının geleceği yerlere, dış kalıpla aralarında 2 adet 10 mm. Donatı kalacak şekilde yerleştiriniz. ( 2 adet 10 mm donatı, 120 cm uzunlukta ve U şeklinde hazırlanmalı, kutuların dışından içeriye doğru en az 50 cm. grobetona gömülmelidir. Bu donatı, montaj sırasında çerçeve ayaklarının dışarıya doğru açılmasına engel olmak içindir.

A.3- Ortalama 10 cm. kalınlıkta blokaj taşı veya iri çakılı kalıp içerisine seriniz.

A.4- Kalıbı, üst kotunu terazi ile ve köşe açılarını dik açı oluşunu köşegen mesafelerini eşitleyerek düzeltiniz. Kutuların kotlarını ve yerlerin kontrol ediniz.

A.5- Asgari 200 kg/m – doz- çimentolu betonu ortalama 10 cm. kalınlıkta dökünüz. Beton dökümünden bir süre sonra kutuları çıkarınız.

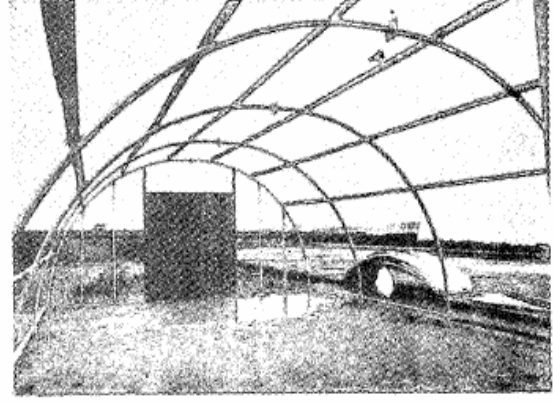
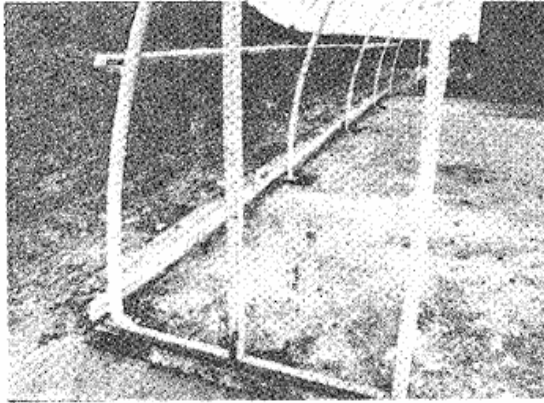
## PREFİ MONTAJ KATALOGLARI SERİSİ BÖLÜM2: ÇADIRxDEPO MONTAJI



### B- ÇELİK İSKELETİN KURULMASI

Çelik boru çerçeve parçaları iki tiptir. Üzerinde yarım köşebent bulunan 2 adet parça alın çerçevelerine aittir. Diğerleri orta çerçevelerdir.

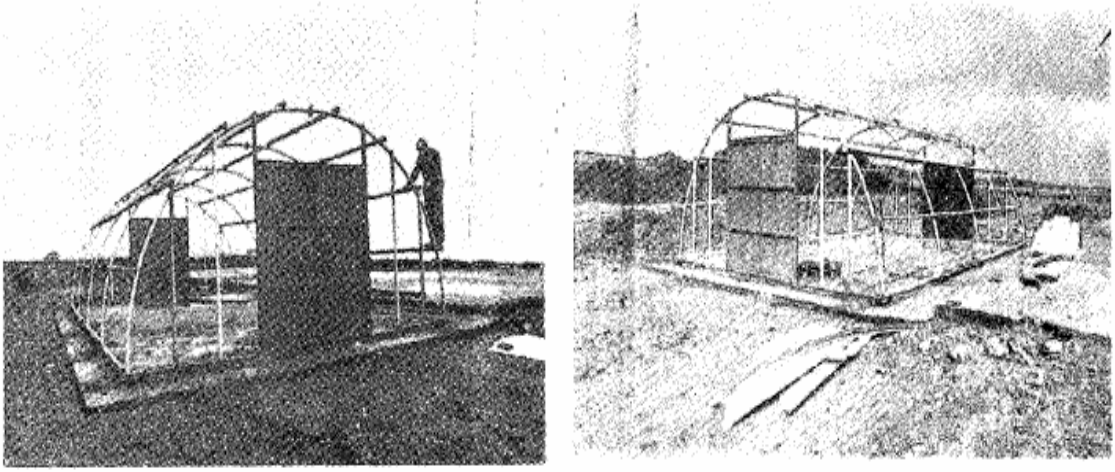
B.1- İki adet alın çerçeve parçasını iki yan parçadaki yarım köşebentler dışa ve yukarıya bakacak şekilde, galvanize çelik civata ve somunlarla birbirlerine yerde ekleyiniz. Benzer şekilde orta çerçeveleri de yerde kurunuz. Zemine bağlantı parçalarını (ankraj) çerçeve ayaklarına bağlayınız.



B.2- İlk hazırlanan alın çerçevesinin ayaklarını beton kaidedeki çukurlara sokunuz ve ayağa kaldırınız. Çerçeve, iki ahşap aşık dayanarak ayakta tutulabilir.

Ahşap aşıkları, siyah çelik civata ve somunlarla çerçevelere bağlayınız. Alt aşıkları iskele gibi kullanarak üst kısımları tamamlayınız.

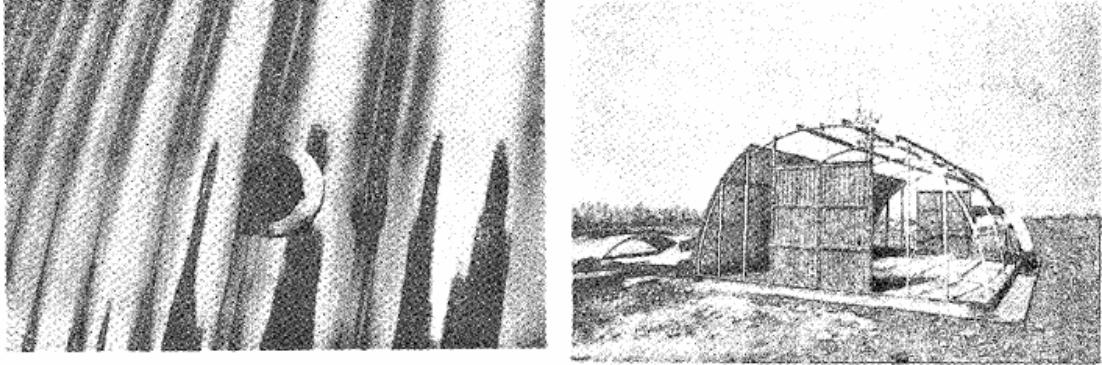
## PREFİ MONTAJ KATALOGLARI SERİSİ BÖLÜM2: ÇADIRxDEPO MONTAJI



Çelik iskeleti kurduktan sonra, iki alındaki kapıları takarak yerleştiriniz.

B.3- Çerçeve ayaklarını su terazisi ve ipe kotuna ve istikametine getiriniz. Çapraz (köşegen) mesafeleri eşitleyiniz.

B.4- Zemine bağlantı (ankraj) çukurlarını betonlayınız ve işe bir gece ara veriniz.



### C-ÇELİK KAPLAMANIN ÇAKILMASI

Oluklu galvanize çelik levhalar (saçlar) iki tiptir. İnce oluklu olanlar alın kaplamalarıdır. Kalın oluklu kıvrılmış olanlar üst kaplamadır. Üst kaplama ahşap aşıklara, sırasıyla, tirfon civata, plastik conta, galvanize saç pul ve lastik pestil ile çakılır. Tirfon civatalar ahşap aşıklara çakılıp, anahtarla sıkıştırıldıktan sonra plastik şapkaları takılmalıdır. Her saç diğerine iki oluk bindirilmelidir.

C. 1- Üst kaplamaya alt köşeden ve hakim rüzgara aksi yönden başlayınız. Alttan birinci sıraya bir tam levha tepeye bir yarım levha, dönüp diğer yan alttan birinci sıraya bir tam levha çakınız.

C.2- Levhaların olukları, binme ve hizada, mutabık olmalıdır. Aksi halde, çelik iskelet çerçeve ayaklarının kotlarının aynı ve köşelerini dik açı teşkil edecek şekilde olmadığı ortaya çıkar. Çerçeve ayaklarının aynı kotta ve köşegenlerin eşit

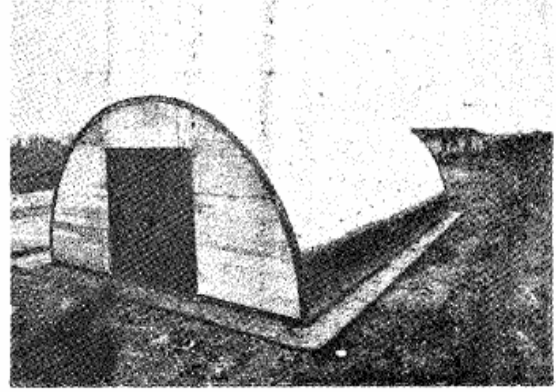
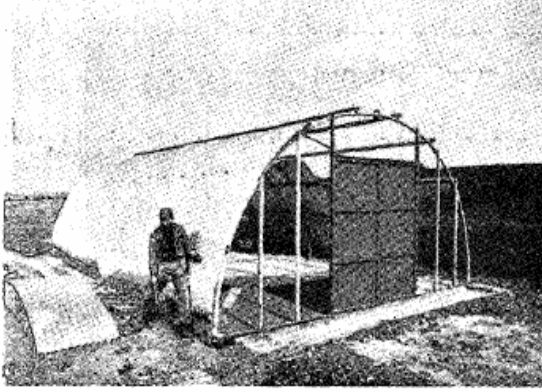


## PREFİ MONTAJ KATALOGLARI SERİSİ BÖLÜM2: ÇADIRxDEPO MONTAJI

olmasını kontrol ediniz ve gerekli düzeltme için, ankraj civatalarını gevşetip kotları eşitleyiniz.

C.3- Daha sonra, yerleştirilmiş olan levhaların yanına birer levha koyarak kaplamayı tamamlayınız. Beyaz ışık levhaları, tepeye ve 2,5 m'de bir yerleştirilir.

C.4- Levhaların birleşim yerlerinde iki baş bir ortaya, aralarda iki başa birer tirfon civata çakılır. Levha başına gerekli tirfon civata sayısı ortalama beş adettir.



C.5- Alınların kaplaması için önce alın ahşaplarını yerleştiriniz ve özel olarak hazırlanmış ince oluklu levhaları olukları düşey olarak plastik contalı çivilerle çakınız.

C.6- Özel olarak hazırlanmış alın kapatma profillerini, plastik contalı çivilerle aşıklara çakınız.

### D- YALITIM VE İÇ KAPLAMA

İstek halinde yapılan yalıtımlı ve iç kaplamalı Çelik yapının çelik iskelet parçaları üzerinde iç kaplamayı tutucu profiller vardır.

A- Beton kaide inşaatında değişiklik yoktur

B- Çelik iskeletin kurulmasında değişiklik yoktur.

C- Çelik dış kaplama çakılmadan önce iç kaplama yapılır.

D.1- İnce oluklu galvanize levhalardan 24 adedinin uzunluğu diğerlerinden kısadır. Bu parçalar ilk açıklıklar içindir.

D.2- İç kaplama levhalarını alttan başlayarak ve birer oluk bindirerek iki çerçeve arasına, oluklar yatay olarak yerleştiriniz. Bir açıklığa 12 levha kullanılır.

D.3- İlk açıklığı içten kapladıktan sonra sıkıştırma parçasını iç kaplama ile çerçeve parçası üzerindeki aşık tutucu arasına iki yanda sıkıştırınız.

## **PREFİ MONTAJ KATALOGLARI SERİSİ BÖLÜM2: ÇADIRxDEPO MONTAJI**

D.4- Plastik torbalanmış camyünü şilteleri ahşap aşıklar ile iç kaplama arasına en kesit çevresince çekiniz. Her çerçeve arasına iki şilte konulur.

D.5- İç kaplaması ve yalıtım şiltesi tamamlanan açıklığın yukarıda (c ) maddesinde anlatıldığı şekilde dış çelik kaplaması yapılır.

D.6- Benzeri işi, bir sonraki açıklıkta tekrarlayınız. Yalıtımlı ve iç kaplamalı çelik yapıda beyaz ışık levhaları kullanılmaz.

D.7- Alınların kaplaması için, önce kapı ve iki yan penceresi yerleştirilir ve ahşap aşıklar takılır. Daha sonra hazırlanmış ince oluklu levhalar, dıştan, plastik contalı çivilerle çakılır. Torbalar içerisinde verilen camyünü şilteleri kesilerek ahşap aşıklar arasına içten yerleştirilir ve iç kaplama levhaları içten çakılır.

D.8- Özel olarak hazırlanmış alın kapatma profillerini, plastik contalı çivilerle aşıklara çakınız.

### **E- SÖKME**

Sökme işlemi kurmanın tersi sırada yapılır. Dış kaplama çelik levhalarını sökmeye başlamadan önce keçe kalemle numaralayıp bir krokiye geçirirseniz, tekrar kurma işi çok kolaylaşır ve levha zayiatı önlenir.

### **F- BAKIM**

Ön üretilmiş çelik yapılar için özel bir bakım gerekmez. Sökme ve nakliye sırasında kaybolabilecek parçaları fabrikamız adresinden her zaman bu el kitabındaki adlarını vererek temin edebilirsiniz.

## **HAZIRYAPI 600 KURMA KILAVUZU**

### **BETON KAİDE İNŞAATI**

TEMEL PLANI projesinde gösterilen ebatlarda ve blokaj (kıрма veya çakıl taşı) üzerine beton dökerek yapı kaidesini yapınız. Yapının kaideye tespiti için gereken 10cm. x 10cm. ebadında ve 20 cm. derinlikteki delikleri, çevre boyunca yapılan kalıp tahtasına çakacağınız ahşap kutularla veya daha sonra kırarak aynı boşluğu oluşturacak delikli tuğlalar yerleştirerek yapabilirsiniz.

### **MALZEME KONTROLÜ**

İRSALİYE'nin eki olan MAL TESLİM BELGESİ ile mevcut malzemeyi karşılaştırarak kontrol ediniz.

## PREFİ MONTAJ KATALOGLARI SERİSİ BÖLÜM2: ÇADIRxDEPO MONTAJI

### ÇELİK İSKELETİN KURULMASI

- 1- İki alın çerçeve parçasını aşık tutucu yarım köşebentler yapı içi istikametine bakacak şekilde tepedeki ekleme yerine iki (M12) civata-somun takarak kaide üzerinde, yerde ekleyiniz. Çerçeve ayaklarına (U) şeklindeki temek ankraj parçalarını somunlarını kullanarak bağlayınız. Alın etek profillerini, dış kapı panosunu, sağ ve sol pencere panolarını, alın çerçevesi üzerindeki delikler ile panolar üzerindeki delikleri bir hizaya getirilip civata-somun kullanarak yerlerine tespit ediniz.
- 2- İki orta çerçeve parçasını (tam köşebentlidir) tepedeki ekleme yerine iki (M12) civata-somun takarak ekleyiniz ve diğer bütün yarım çember şeklindeki çerçeveleri de benzer ve ayaklar çukurların hizasına gelecek şekilde kaide üzerinde, yerde birleştiriniz. (İç bölme yapılacaksa, üzerinde (U) şeklinde kanal bulunan orta çerçeve parçaları iç bölmenin yapılması istenilen yerde birleştirilir ve bu çerçeveye, (U) şeklindeki etek profili, (H) şeklindeki ekleme parçaları ile delikli ahşap panolardan oluşan iç bölme bu aşamada yerleştirilir.
- 3- Alın çerçevesini ankraj parçalarını çukurlara sokarak düşey duruma getiriniz ve iki ahşap aşık dayayarak muvakkat olarak tespit ediniz. Daha sonra ikinci çerçeveyi benzer şekilde düşey duruma getiriniz ve ahşap aşıkları köşebentlerdeki deliklerden, iki çerçeve arasında 131 cm. mesafe kalacak şekilde çivileyiniz. Benzer şekilde diğer çerçeveleri de kurunuz.
- 4- İskeletin, kotunu ve istikametini iki alın çerçeve ayakları arasına ipler gerekerek, yapının tam bir dikdörtgen palanda olmasını da çerçeve ayakları arasındaki köşegen uzunluklarını eşitleyerek sağlayınız.

### YALITIM VE İÇ KAPLAMANIN YAPILMASI

- 5- Yapının iç ve dış kaplamasını YAPI DETAYI şeklinde gösterildiği gibi ve önce yapının iç kaplaması olan ahşap lif levhaları çerçevelerdeki kanalların içerisine sürerek, yan tepeden tabana doğru derz çitası ve levha sırasıyla yapınız.
- 6- İnce uzun yalıtım şiltelerini, iç kaplama ile ahşap aşıklar arasına, en kesit boyunca yerleştiriniz.

### DIŞ KAPLAMANIN YAPILMASI

- 7- İçbükeylik verilmiş oluklu galvanize saç dış kaplama levhalarını iki oluk bindirerek ve sırayla uzun çivi, plastik conta, saç pul, plastik pestil kullanarak çakılacak çivilerle oluk tepelerinden ahşap aşıklara çakınız. (Önce bir alında yanlarda tam, tepede yarım genişlikte olmak üzere üç levha ile çevre kapatılarak dış kaplamaya başlanılmalıdır.)

### ALINLARIN İÇ VE DIŞ KAPLAMASININ YAPILMASI

## PREFİ MONTAJ KATALOGLARI SERİSİ BÖLÜM2: ÇADIRxDEPO MONTAJI

- 8- Alınların iç kaplamalarını ALIN İSKELETİ şeklinde gösterildiği gibi, önce iç kaplama parçalarını (her alında toplam 7 adet) yerleştirerek yapınız. Daha sonra ahşap kadron parçaları (her alında toplam 28 adet) takınız ve boşlukları camyünü ile doldurunuz.
- 9- Alınların dış kaplamalarını ALIN KAPLAMASI şeklinde gösterildiği gibi, ince oluklu galvanize sac levhaları (her alında toplam 13 adet) plastik contalı çivileri oluk diplerinden ahşap aşıklara çakarak kaplayınız.
- 10-Kurma işlemi, alın kapatma parçaları (her alında toplam 3 adet) önce yanlar, sonra tepe parçaları plastik contalı çivilerle üstten aşıklara çakılarak ve temek ankaraj çukurları betonlanarak sona erer.

### DİĞER İŞLER

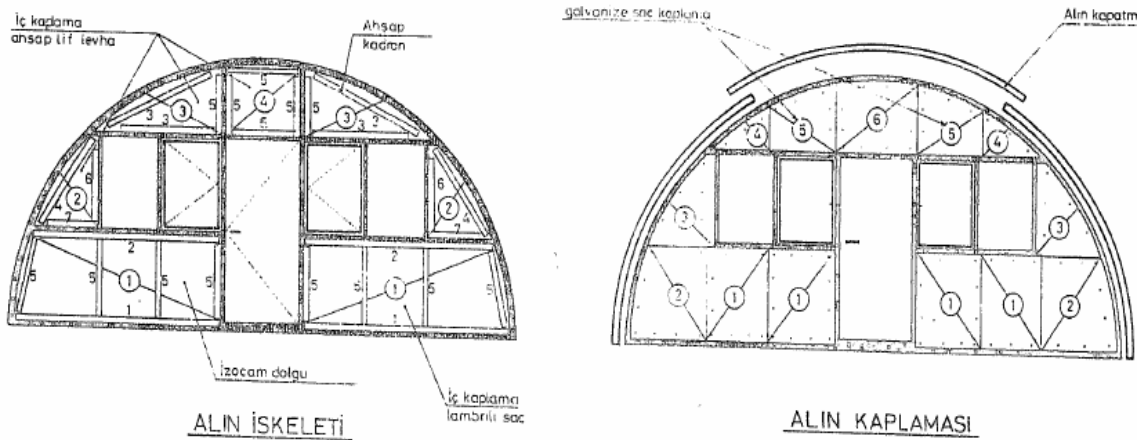
- 11-Pencerelere cam takılması, döşeme kaplaması ve sıva üstü (antikron) elektrik donanımı işleri yaptırıldıktan sonra yapı kullanıma hazırdır.

### SÖKME

Sökme işlemi kurmanın tersi sırada yapılır. Dış kaplama çelik levhalarını sökmeye başlamadan önce keçe kalemle numaralayıp bir krokiye geçirirseniz, tekrar kurma işi çok kolaylaşır.

### BAKIM

Hazır yapıları için özel bir bakım gerekmez. Sökme ve nakliye sırasında kaybolabilecek parçaları fabrikamız adresinden her zaman temin edebilirsiniz.



## PREFİ MONTAJ KATALOGLARI SERİSİ BÖLÜM2: ÇADIRxDEPO MONTAJI

